



**КОМИТЕТ ИМУЩЕСТВЕННЫХ ОТНОШЕНИЙ
АДМИНИСТРАЦИИ ПЕРМСКОГО МУНИЦИПАЛЬНОГО РАЙОНА**

РАСПОРЯЖЕНИЕ

15.02.2022

№ 560

**Об установлении публичного
сервитута на часть земельного
участка**

В соответствии со ст. 23, гл. V.7 Земельного кодекса Российской Федерации, Федеральным законом от 25.10.2001 № 137-ФЗ «О введении в действие Земельного кодекса Российской Федерации», пп. 3.7.5 п. 3.7 разд. 3 Положения о комитете имущественных отношений администрации Пермского муниципального района, утвержденного решением Земского Собрания Пермского муниципального района Пермского края от 22.12.2016 № 178, на основании ходатайства открытого акционерного общества «Межрегиональная распределительная сетевая компания Урала» (ИНН 6671163413, ОГРН 1056604000970) (далее - ОАО «МРСК Урала») от 21.12.2021 № 10829:

1. Установить в интересах ОАО «МРСК Урала» публичный сервитут площадью 196 кв.м на часть земельного участка с кадастровым номером 59:32:1820001:2951, расположенный по адресу: Пермский край, Пермский район, Фроловское с/п, д. Жебреи, пер. Школьный.

Цель: Для подключения (технологического присоединения) к сетям инженерно-технического обеспечения: «Строительство ВЛ 0,4 кВ с установкой ПУ. Реконструкция ВЛ 0,4 кВ Советская 2 для электроснабжения деревни Жебреи (4500064701)».

Срок: 49 лет.

2. Утвердить границы публичного сервитута земельных участков, указанных в п. 1 настоящего распоряжения, согласно прилагаемой схеме расположения границ публичного сервитута.

3. Срок, в течение которого использование указанных в п. 1 настоящего распоряжения земельных участков в соответствии с их разрешенным использованием будет невозможно или существенно затруднено в связи с осуществлением сервитута – не позднее чем 3 (три) месяца после завершения строительства.

4. Порядок установления зон с особыми условиями использования территорий и содержание ограничений прав на земельные участки в границах

таких зон установлен Постановлением Правительства РФ от 24.02.2009 № 160 «О порядке установления охранных зон объектов электросетевого хозяйства и особых условий использования земельных участков, расположенных в границах таких зон».

5. Плата за публичный сервитут устанавливается в соответствии с Федеральным законом от 29.07.1998 № 135-ФЗ (ред. от 31.07.2020) «Об оценочной деятельности в Российской Федерации» и методическими рекомендациями, утверждёнными приказом Минэкономразвития России от 04.06.2019 № 321.

6. Комитету имущественных отношений администрации Пермского муниципального района в течение 5 рабочих дней со дня подписания настоящего распоряжения:

6.1. Направить настоящее распоряжение правообладателям земельных участков, указанных в п. 1 распоряжения;

6.2. Направить настоящее распоряжение в Управление Федеральной службы государственной регистрации, кадастра и картографии по Пермскому краю;

6.3. Направить настоящее распоряжение в ОАО «МРСК Урала», а также сведения о лицах, являющихся правообладателями земельных участков, сведения о лицах, подавших заявления об учете их прав (обременений прав) на земельные участки, способах связи с ними, копии документов, подтверждающих права указанных лиц на земельные участки;

6.4. Направить в администрацию Фроловского сельского поселения настоящее распоряжение для опубликования в порядке, установленном для официального опубликования (обнародования) муниципальных правовых актов уставом поселения.

7. Разместить настоящее распоряжение на сайте Пермского муниципального района www.permraion.ru.

8. Настоящее распоряжение вступает в силу со дня его подписания.

9. Контроль исполнения распоряжения оставляю за собой.

И.о. председателя комитета



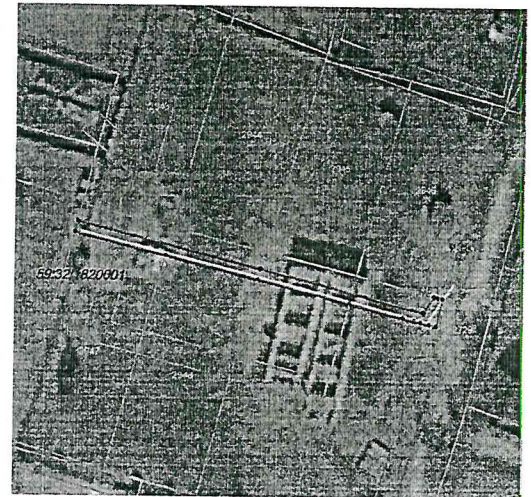
М.В. Королева

Приложение
к распоряжению
комитета имущественных
отношений администрации
Пермского муниципального района
от 15.02.2022 № 560

Схема расположения границ публичного сервитута

Объект: "Строительство ВЛ 0,4 кВ в участке №3 ПУ Реконструкция ВЛ 0,4 кВ (объект №2 для застройки) в границах квартала №1"
Муниципальное образование: Пермский край, Пермский муниципальный район, Фрунзенский п/р, 1-й Квартал, пер. Индустриальный
Площадь земель или части земельного участка, км.кв.: 0,6
Высота в метрах: высота над уровнем моря
Дата: 15.02.2022

Обозначение характерных точек границ	Координаты		Метод определения координат и средняя квартальная площадь положения	Площадь, км.кв.
	X	Y		
1	508946,70	2258882,90	Метод спутниковых геодезических измерений (отделений) 0,1	196
2	508946,37	2258884,18		
3	508940,52	2258882,77		
4	508940,50	2258881,31		
5	508941,35	2258879,53		
6	508941,73	2258878,09		
7	508942,33	2258875,75		
8	508942,28	2258884,29		
9	508950,26	2258884,91		
10	508955,24	2258825,54		
11	508960,11	2258836,60		
12	508962,48	2258817,22		
13	508952,61	2258815,17		
14	508943,51	2258840,07		
15	508946,84	2258882,36		
1	508946,70	2258882,90		



- Условные обозначения
- граница сервитута
 - номер кадастрового квартала
 - номер земельного участка в кадастровом квартале
 - граница существующих земельных участков
 - граница кадастрового квартала
 - проектное местоположение инженерного сооружения

